

# laureaat\_lauréat

## Blekerijstraat 9a, Brugge

Plaats\_Localisation

## Van Beveren – Priem, Brugge

Opdrachtgever\_Maître d'ouvrage

## architectuuratelier 9a, Brugge

Architect\_Architecte

## Wim Vermeulen, Brugge

Studiebureau\_Bureau d'études

## De Grande - Van Hollebeke, Zedelgem

Algemene aannemer\_Entrepreneur général

## De Wandeler, Torhout

Staalbouwer\_Constructeur métallique

## Bouwsmederij Everaert, Bredene

Gevelbouwer\_Façadier

Foto's\_Photos: Yannick Milpas

## Architectuuratelier met woning

Kiezen voor hergebruik van verlaten bedrijfsgebouwen is zowel voor opdrachtgever als architect een creatief geestelijk proces. Het is niet alleen nadenken over het verleden, over de groei van onze cultuur en van de industriële maatschappij, maar het gaat ook om het begaan zijn met de waarden van een architecturaal patrimonium die het behoud ervan rechtvaardigen.

Een loods van 245 m<sup>2</sup> voor een restauratiebedrijf aan de rand van de oude binnenstad van Brugge, was door de jaren heen ingesloten geraakt door residentiële bebouwing. De architect koos voor een vervangingsnieuwbouw (atelier met woning) die sterk aanleunt bij het oorspronkelijke gebouwde.

Zich als een monument positioneren, is hier niet aan de orde. Maar een subtiele verwijzing naar het verleden is hier waardevol neergezet. Wat na sloop overbleef was een leeg omhulsel, dat niettemin omwille van zijn gabarit architectonisch waardevol genoeg was om te behouden.

## Atelier d'architecture avec habitation

La réutilisation de bâtiments industriels abandonnés constitue un processus mental créatif à la fois pour le client et l'architecte. Il ne s'agit pas seulement de réfléchir sur le passé, l'évolution de notre culture et celle de notre société industrielle, mais également de se pencher sur les valeurs d'un patrimoine architectural qui en justifie la préservation.

Un entrepôt de 245 m<sup>2</sup> utilisé par une entreprise de restauration en périphérie de l'ancien centre de Bruges, était au fil des ans encerclé par des immeubles résidentiels. L'architecte a opté pour une nouvelle construction de remplacement (atelier avec habitation) ressemblant beaucoup au bâtiment d'origine.

Le but n'est pas de se positionner comme un monument, mais bien de témoigner du passé de manière subtile. Après démolition, il ne restait qu'une enveloppe vide. En raison de son gabarit, elle présentait néanmoins une valeur architectonique suffisante pour la conserver.





Een balkvormig volume van 33 x 5 m nestelt zich binnen een bredere omkadering van gemene muren waarbij de restruimte is ingezet als tuin. Het ontwerp toont respect voor het industriële verleden door de zichtbaar blijvende restitutie van staalconstructie, dakhelling en straatbeeld, maar laat een hedendaagse leefkwaliteit penetreren door strak afgewerkte muur-, vloer- en plafonddelen en door een overvloedige toetreding van daglicht. Dit laatste is niet alleen bereikt door de laterale tuin en een patio tussen bureau- en leefruimte, maar ook door een geperforeerde straat- en tevens zuidgevel in weervast staal ('corten') en door een lichtstraat boven de oostelijke gemene muur.

Twaalf identieke portieken met een hart-op-hart afstand van 3 m verschaffen de elf traveeën een zekere ritmiek die in het schrijnwerk van de tuingevel en in de ruimteverdeling is verdergezet. De met uiterste precisie gemonteerde profielen (verticale delen en dakspanten HEB 160, horizontale delen IPE 330) zijn om de twee portieken vastgezet aan de oostelijke gemene muur, zodat windverbanden binnen deze windluwe, ommuurde context verder overbodig zijn. Daar dit project in twee fases is gerealiseerd, zijn de portieken van het woongedeelte (fase I) traditioneel zwart

Le volume parallélépipédique de 33 x 5 m est logé entre des murs mitoyens, avec un espace restant utilisé comme un jardin. La conception rend hommage au passé industriel par la restitution apparente de la construction métallique, la pente du toit et l'aspect depuis la rue, mais elle fait aussi la part belle à une qualité de vie moderne grâce à la finition épurée des murs, des sols et des plafonds et à l'abondance de la lumière du jour à l'entrée. Celle-ci est obtenue non seulement par le jardin et un patio sur le côté entre l'espace de bureau et l'espace de vie, mais aussi par la façade sud à rue en acier auto-patinable ('corten') et une galerie vitrée au-dessus du mur mitoyen à l'est.

Douze portiques identiques présentant un entre-axe de 3 m apportent un certain rythme aux onze travées, qui trouvent un prolongement dans la menuiserie de la façade du jardin et dans la distribution de l'espace. Les profilés montés avec une grande précision (montants verticaux et fermes de toiture en HEB 160 et traverses IPE 330) sont fixés tous les deux portiques au mur mitoyen à l'est, ce qui rend inutiles les contreventements dans cet environnement emmuré abrité du vent. Le projet a été réalisé en deux phases, les portiques de la partie habitation (phase I) sont émaillés en noir,



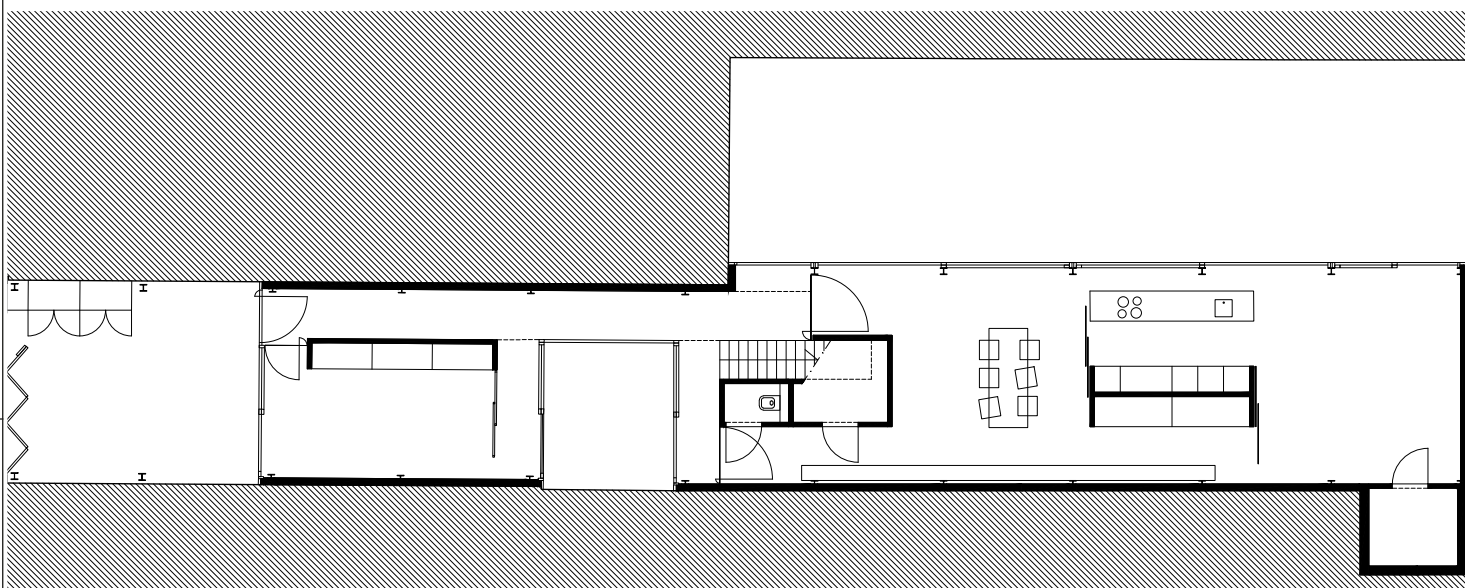
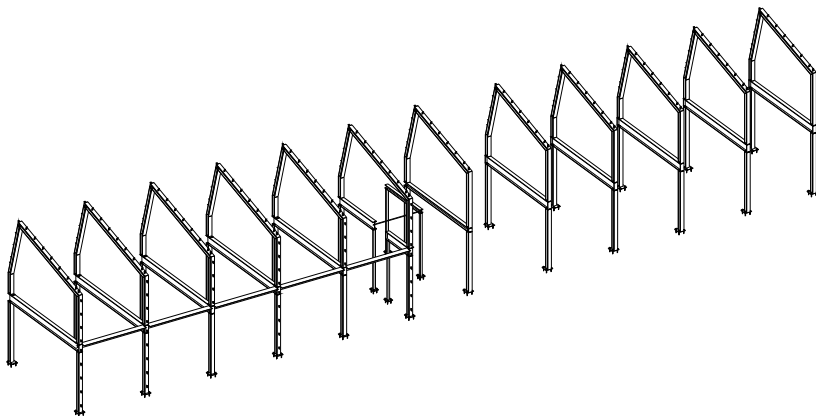
gelakt, en deze van het praktijkgedeelte (fase II) met gemetalliseerde zwarte lak behandeld om de weersomstandigheden in deze tijdsspanne te doorstaan.

Omdat enkel de portieken als dragende elementen zijn ingezet, kan de architect aan de slag met een mateloze functionele flexibiliteit. Twee omsloten volumes met hoofdzakelijk onthaalfuncties en met keukenblok bepalen vandaag de circulatie op het gelijkvloers. Schuifwanden aan beide zijden van de keuken laten de gebruiker toe te bepalen in welke mate het professionele leven de woning inpalmt. Door de keuken af te sluiten, kan de eetkamer worden ingezet als vergaderzaal of ontvangstruimte voor klanten. Dit subtiele spel tussen publiek en privaat is versterkt door de enfilade van ruimtes die van een donkere, brede inkomzone overgaat naar een puur getinte, smalle passage langs de

de façon traditionnelle, tandis que ceux de la partie professionnelle (phase II) ont été émaillés en noir métallisé pour résister aux conditions atmosphériques pendant ce laps de temps.

Comme seuls les portiques font office d'éléments porteurs, l'architecte dispose d'une totale souplesse fonctionnelle. Deux volumes fermés, reprenant principalement les fonctions d'accueil et le bloc de la cuisine, déterminent aujourd'hui la circulation au rez-de-chaussée. Des parois coulissantes des deux côtés de la cuisine permettent à l'utilisateur de déterminer l'empiètement de la vie professionnelle sur la partie habitation. En isolant la cuisine, la salle à manger peut servir de salle de réunion ou local de réception pour les clients. Ce jeu subtil entre espace public et privé est renforcé par l'enfilade des espaces allant du large hall d'entrée sombre





patio tot bij een in het groen overvloeiende verrassend brede leefruimte.

Het is niet ondenkbaar dat na verloop van tijd het kantoor de woning zal overnemen of omgekeerd, waarbij de kinderen de bureauruimte aan de kop van het volume zouden kunnen innemen. De open, multifunctionele ruimte aan de straatkant kan worden ingezet als een overdekte speelruimte, als een uitbreiding van het achterliggende atelier op het gelijkvloers of als een garage, om de parkeerproblematiek in de straat toch niet aan de overheid over te laten.

#### Motivatie van de jury

“De kwaliteiten van dit project liggen in het slimme ruimtegebruik van het diepe perceel. De portieken in staal organiseren de ruimte tot een boeiend geheel. Hier worden de ‘platgetreden paden’ met succes ontweken.”

en passant par un passage étroit de teinte pure le long du patio jusqu’à l’espace de vie étonnamment large débouchant dans la verdure.

On peut imaginer qu’au fil du temps, le bureau va s’approprier l’habitation ou inversement, et dans ce cas, les enfants occuperaient les espaces de bureau au début du volume. L’espace ouvert multifonction côté rue peut être utilisé comme espace de jeu couvert, comme extension de l’atelier à l’arrière au rez-de-chaussée, ou comme garage, pour ne pas laisser aux autorités le problème de stationnement en rue.

#### Motivation du jury

« Les qualités de ce projet résident dans l’utilisation intelligente de l’espace de la parcelle toute en longueur. Les portiques en acier organisent l’espace en un ensemble passionnant. Dans ce cas-ci, les ‘chemins battus’ ont été évités avec succès. »

